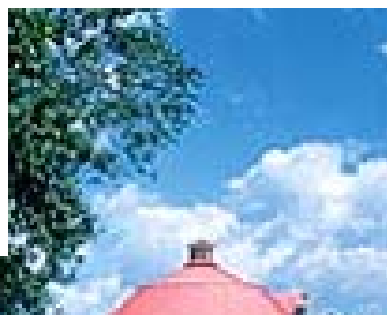


*Analyse transversale  
de la MRC de Coaticook  
dans une perspective de développement durable  
Annexes*

*Version finale*



*Janvier 2007*



*Niska est une coopérative de travailleurs à but non lucratif d'expertise en gestion du développement, composée d'une équipe multidisciplinaire.*

## Annexe 2: Éléments de diagnostic et enjeux préliminaires

### Dimension territoire et environnement

#### Caractéristiques générales du territoire

- ✓ Superficie de 11339 m<sup>2</sup>
- ✓ 12 municipalités à caractère rural dont 3 municipalités partiellement urbaines : Coaticook, Compton et Waterville
- ✓ 13,76 habitants au km<sup>2</sup>, moyenne estrienne de 28,2. 3 municipalités dépassent une moyenne de 10, Waterville (47,1), Coaticook (41,1) et Compton (14,4)
- ✓ Proximité de Sherbrooke (bassin de population de 140 000)
- ✓ Proximité de la frontière américaine
- ✓ Le portrait du territoire de la MRC de Coaticook a connu des modifications au fil des années notamment des fusions municipales :
  - la fusion du Village de Compton et du Canton de Compton en 1994 auxquels s'est ajouté Compton Station en 1999
  - la fusion de St-Mathieu de Dixville et du village de Dixville en 1995
  - l'ajout de la municipalité de St-Malo en 1997
  - la fusion de la ville de Coaticook, du Canton de Barford et du Canton de Barnston en 1998
  - l'intégration de la municipalité de Waterville en 2002.

Tous ces changements ont eu des répercussions considérables sur la majorité des secteurs d'activités. De 15 municipalités en 1991 avec 15 758 de population, en 2005, la MRC compte 12 municipalités et 18 734 habitants.

#### Enjeux :

- ✓ Favoriser une saine occupation du milieu rural
- ✓ Diminuer la pression sur le territoire partiellement urbain
- ✓ Contrer les effets négatifs de la proximité de Sherbrooke au niveau commercial.

#### Usage du territoire

- ✓ 85 % du territoire est une zone permanente agricole
- ✓ 8 sur 12 municipalités compte une zone agricole permanente occupant plus de 90 % de leur territoire, dont 60 % est sous couvert forestier, soit plus de 740 km<sup>2</sup> entièrement en domaine privé.

✓ Il y a une augmentation de culture rectiligne favorisant la culture des sols, dont les céréales et les protéagineux en passant de 6 300 à plus de 9 700 ha en 1993 et 10 236 ha en 2004.

✓ Lors du forum agricole de 2005, il a été précisé que la majorité des producteurs agricole sont respectueux de l'environnement, d'ailleurs ces derniers ont investi beaucoup que ce soit pour la conformité des fosses, la protection des berges et des rives.

✓ Depuis le milieu des années'90, l'abattage d'arbres est réglementé sur l'ensemble du territoire ce qui a amené une saine gestion. C'est d'ailleurs le territoire de la MRC de Coaticook qui a été le premier au Québec à mettre en place le règlement de contrôle intérimaire (RCI) ainsi qu'à interdire la mise en culture.

#### **Enjeux :**

✓ **Avoir un portrait agroenvironnemental à jour et disponible. En effet, l'environnement est un grand enjeu du secteur agroalimentaire où les entreprises de l'Estrie sont apparues en moins bonne position par rapport à la moyenne Québécoise.**

✓ **Améliorer les pratiques en forêt privée par des mesures incitatives.**

#### **Logement et habitat**

✓ Dans la MRC, la construction est axée sur la propriété et non le logement locatif,

✓ Le taux de propriété entre 1996 et 2001 a augmenté de 4 %.

✓ Logement pour personnes âgées (65 ans et +), 12 % vit en logement collectif (CHSLD et résidences privées).

✓ Coût du logement abordable dans la MRC.

✓ Chute du nombre de personnes/logement, augmentation de la population, donc augmentation de la demande en logement estimée à 290 en 2006 (Schéma d'aménagement MRC 2006). Spécialement Compton et Coaticook.

✓ Possibilité de plus de 200 nouvelles résidences en zone agricole.

✓ Projets en cours : Demande à portée collective, plusieurs projets résidentiels dans le noyau urbain.

#### **Enjeux :**

✓ **Poursuivre le développement du logement locatif**

✓ **Établir des normes d'implantation résidentielle respectueuses de l'environnement en zone agricole permanente.**

## Transport

✓Une autoroute et deux routes nationales (réseau supérieur), trois routes régionales et six routes collectrices (réseau inférieur)

75% des routes de la MRC sont sous la responsabilité des municipalités. Le plus haut débit se situe sur le tronçon de la route 147 entre la limite nord de la MRC et Compton.

✓Toutes les routes du réseau supérieur sont asphaltées tandis que 86 % des chemins municipaux le sont.

✓Transport lourd qui transite sur le territoire vers les États-Unis, cause des inconvénients dans les noyaux villageois.

✓Transport interurbain entre Coaticook, Compton et Sherbrooke est un succès.

✓Trois postes frontaliers dont un seul est autorisé au transport commercial.

### Enjeu :

**✓Améliorer un réseau routier et une signalisation en fonction des nouvelles réalités (augmentation du transport de marchandises, achalandage touristique accru, main-d'œuvre de l'extérieur, etc.).**

## Qualité des sols

✓La MRC ne possède pas de terres de classes 1 et 2 selon l'ARDA (1967), Adaptation de l'inventaire des terres du Canada

✓Les meilleures terres se trouvent dans le bassin de Coaticook.

✓Présence de terres certifiées biologiques.

### Enjeux :

**✓Protéger les rives et les cours d'eau afin de diminuer l'apport en sédiment issu de l'érosion des sols.**

**✓Définir d'une façon précise les zones inondables.**

## Qualité de l'eau et des infrastructures

✓7 rivières et 7 lacs

✓4 des 5 sous-bassins versants de l'Estrée les plus dégradés, se retrouvent dans la MRC de Coaticook.

✓6 municipalités procèdent au traitement de toutes ou d'une partie des eaux usées.

✓Problèmes de drainage forestier et agricole, et problèmes d'assainissement (surcharge de l'usine de traitement et débordements) à Coaticook et à Compton.

✓Problématique d'algues bleues dans le lac Massawippi.

✓Inondations saisonnières de plus en plus fréquentes sur le territoire.

✓ Mise sur pied d'un comité sur les cours d'eau à la MRC et création d'un fond de travaux.

**Enjeu :**

✓ **Améliorer la qualité de l'eau et des infrastructures.**

**Gestion des déchets**

- ✓ Collecte des déchets putrescibles à St-Venant et East-Hereford
- ✓ Bonne capacité du site d'enfouissement
- ✓ Site d'enfouissement, 10 municipalités membres de la Régie est en conversion vers le Lieu d'Enfouissement Technique (LET)
- ✓ Le taux de génération de déchets municipaux est de 393,5 kg / population équivalente par année comparativement à 384,8 kg pour la moyenne québécoise en 2004
- ✓ Le taux de diversion des déchets, soit les déchets qui sont récupérés, est de 22,2% comparativement à 19,5% pour la moyenne québécoise en 2004

Bref, la MRC de Coaticook produit plus de matières résiduelles (505,86 kg / pop.éq. – 384,8 au Qc) même si elle en récupère beaucoup (112,36 kg / pop.éq. – 93,41 au Qc).

**Enjeu :**

✓ **Développer le nouveau service de gestion des déchets de la MRC sur les 3-RV (recycler, récupérer, réutiliser et valoriser), ce qui implique sensibiliser les entreprises, la population, etc.**

**Patrimoine naturel et bâti**

- ✓ La présence de plusieurs actifs naturels et exceptionnels.
- ✓ La présence de fermes familiales depuis deux siècles a façonné l'organisation spatiale du territoire.
- ✓ Patrimoine religieux : 5 églises de grande valeur.
- ✓ Présence de nombreux attraits patrimoniaux mis en valeur à des fins publiques et culturelles et présence d'un patrimoine agricole important ( autour de 180).

**Enjeu :**

✓ **Identifier, protéger et valoriser le patrimoine naturel et bâti.**

## Certification environnementale des entreprises

- ✓ La MRC regroupe près de 20 % des fermes certifiées biologiques en Estrie.
- ✓ Environ 75 % des fermes biologiques se consacrent, dans des proportions égales, aux grandes cultures et aux fruits et légumes.<sup>1</sup>
- ✓ La MRC est à l'origine de plusieurs initiatives qui méritent d'être mentionnées telles que : la 1<sup>ère</sup> ferme avec un bio réacteur (procédé-nouvelle technologie), les clubs agroenvironnementaux très actifs.

### Enjeux :

- ✓ **Informier et conscientiser**
- ✓ **Poursuivre le développement de l'agriculture biologique et des produits de niche.**

À documenter ultérieurement :

- *Dimension territoire et environnement : Gaz à effet de serre, climat, consommation de l'énergie, consommation de l'eau, qualité des eaux, contamination des sols, qualité de l'air, consommation des matières premières, flux des matériaux et recyclage des matériaux.*

## Dimension société

### Population

- ✓ La MRC avec son taux global d'augmentation de 1,31% en 10 ans, est très loin de la moyenne régionale de 6,41% et provinciale de 4,95%. De 1991 à 2001 : 7 municipalités enregistrent des baisses de population
- ✓ Selon les prévisions en 2026, la population sera essentiellement au même niveau qu'actuellement, sauf qu'elle sera plus vieille. (Malgré le vieillissement de la population, les personnes à charge ne constituent pas un fardeau selon l'indice d'indépendance. Par compte avec la retraite des baby boomers cela pourrait le devenir).
- ✓ La MRC de Coaticook se situe au 2<sup>ème</sup> rang en Estrie concernant les naissances.
- ✓ Entre 1991 et 2001, la MRC s'est enrichie de 510 familles, ce qui est supérieur aux moyennes estrienne et québécoise.
- ✓ La MRC compte 28 % de moins de familles monoparentales que le Québec et particulièrement elles sont composées de parents masculins.
- ✓ Les familles de la MRC compte plus d'enfants de 15 ans et moins à la maison, toutefois, elle compte moins de 15 ans et plus qu'au Québec.
- ✓ Le vieillissement de la population tend à modifier la demande de biens et services et à exercer de la pression sur le développement du principal centre urbain de la MRC.

---

<sup>1</sup> Source : MAPAQ ; Agriculture et agroalimentaire dans la MRC de Coaticook, 2006 à partir des données de 2004.

✓La réduction de l'importance relative des jeunes dans l'ensemble de la population, représentera une réelle menace au niveau du recrutement d'employés. (PALÉE).

#### **Enjeux :**

- ✓**Augmenter la population active, notamment les jeunes afin de faciliter le recrutement de la main-d'œuvre**
- ✓**Stabiliser la population.**

#### **Migration et exode**

- ✓Chez les jeunes hommes la migration et l'exode sont atténués mais, augmentation majeure chez les jeunes femmes.
- ✓Solde migratoire interrégional positif mais solde migratoire globalement négatif (le nombre de personnes ayant quitté la MRC de Coaticook est supérieur au nombre de personnes ayant été accueillies entre 2004 et 2005).
- ✓ La plupart des jeunes quittent leur région d'origine, non pas parce qu'ils n'aiment pas leur milieu, mais bien par curiosité et par goût de découverte d'un monde inconnu, pour la poursuite des études, vivre sa vie ou pour le travail (de 1991 à 2001, il y a un solde migratoire négatif de 63 jeunes de 15 à 29 ans).
- ✓Mobilité : En 2001 : 88,99 à la même adresse depuis 1 an, et 68,20 % depuis 5 ans.

#### **Enjeux :**

- ✓**Exode des jeunes femmes qui, à terme, pourrait affecter l'équilibre démographique.**
- ✓**Augmenter la rétention des jeunes.**

#### **Sécurité**

- ✓La criminalité totale est en baisse depuis 2004. (En ce qui a trait à la criminalité, il y a lieu de prendre en considération différents facteurs qui peuvent l'influencer : les campagnes de prévention, les campagnes de luttes, les grandes opérations, etc., il faut donc interpréter ces données avec prudence).
- ✓Pour les 0-17 ans, le taux de prise en charge DPJ, 1<sup>er</sup> rang donc, pas de prise en charge, (entre 1993-1999).
- ✓Pour 1999-2000, crimes contre la personne et taux de victimisation, situe au 4<sup>ième</sup> rang, taux plus bas qu'en Estrie.
- ✓Taux de condamnation avec facultés affaiblies, 4<sup>ième</sup> rang, mais supérieur à celui de l'Estrie (40,9% / 36,6%) quoique cette donnée remonte en 1997-1999.

#### **Enjeu :**

- ✓**Demeurer un territoire sécuritaire**

## Santé de la population

- ✓ Selon l'indice de dépendance et ce, sans lien avec l'âge, au regard de l'aide pour les activités de la vie quotidienne, la MRC se situe 5<sup>ième</sup> rang en Estrie avec un taux de 34% comparativement à 32,4%, ce qui indique un écart significatif, ce qui pourrait avoir un impact négatif sur l'état de santé de cette population qui est l'une des plus dépendantes de l'Estrie
- ✓ Important problème de carie dentaire chez les enfants de 6<sup>ième</sup> année, 7<sup>ième</sup> rang
- ✓ Détresse psychologique : préoccupation des acteurs intersectoriels problématique du suicide chez les jeunes.
- ✓ Taux de grossesse à l'adolescence est inférieur à la moyenne estrienne.
- ✓ 2<sup>ième</sup> plus haut taux de naissances de bébés de petit poids (moins de 2 500 g) en Estrie
- ✓ 2<sup>ième</sup> plus haut taux de naissances prématurées en 2003 en Estrie
- ✓ Une augmentation importante du taux de consommation de drogues et d'alcool, selon une étude estrienne (2005), même situation pour la MRC. Augmentation plus marquée chez les filles.
- ✓ Manque d'effectif médical (12 médecins) <sup>2</sup>
- ✓ Diminution du nombre de jeunes du secondaire qui fument
- ✓ Augmentation du nombre de jeunes du secondaire qui consomment de l'alcool et des drogues, plus marquée chez les filles,
- ✓ Importance d'être vigilant par rapport à la détresse psychologique, surtout chez les hommes.
- ✓ Au Québec, 43 % des filles et 49 % des garçons atteignent la quantité nécessaire d'exercice physique pour conserver une bonne santé. Toutefois, la situation ne semble pas différente pour les jeunes de la MRC de Coaticook, quoique cela ne repose pas sur une étude.

### Enjeux :

- ✓ **Accroître l'accessibilité à un médecin de famille**
- ✓ **Améliorer les habitudes de vie notamment en lien avec l'hygiène buccodentaire et auprès des clientèles à haut risque de maladies chroniques.**
- ✓ **Mettre en œuvre un ensemble d'activités afin de réduire ou d'éviter certains problèmes psychosociaux et de santé chez les jeunes et les adultes. Par ex. lutte à la sédentarité, au tabagisme, dépistage du cancer du sein.**

## Compétences

- ✓ Évolution du taux de décrochage :
  - 2001-2002 : 23,9 %
  - 2002-2003 : 30,5 %,
  - 2003-2004 : 27,5%,
  - 2004-2005 : 27,5%.<sup>3</sup>

<sup>2</sup> Source : portrait populationnel

<sup>3</sup> Source : Commission scolaire des Hauts-Cantons, diffusion du portrait de l'éducation, octobre 2006.

✓Le taux de décrochage de la MRC de Coaticook est plus bas comparativement en Estrie (34,1 %) et plus élevé qu'au Québec (24,9 %) et ce, pour l'année 2003-2004.

✓Évolution du taux de diplomation chez les élèves inscrits en 5<sup>e</sup> secondaire : en 2001-2002 : 82,1%, 2003-2004 : 87,6 % et pour 2004-2005 : 82,1 %. En Estrie, il se situe pour l'année 2003-2004, à 73,9 % et pour le Québec à 76,8 %.

✓Prévisions des effectifs-élèves 2007-2008 à 2010-2011<sup>4</sup>

- Primaire : les effectifs passeront de 1007 à 1004, ce qui n'est pas majeur comme baisse, par contre, il faut noter que cela représente une diminution importante comparativement en 2005-2006 (1099).
- Secondaire : cela représente une baisse importante passant de 2 573 à 2 221 pour les années de 2007-2008 à 2010-2011, et la baisse est d'autant plus importante lorsqu'on la compare à 2005-2006 qui avait 2 868 effectifs-élèves.

✓Les jeunes qui résident dans la MRC de Coaticook sont moins scolarisés que la moyenne québécoise notamment parce que les jeunes les plus instruits quittent.

✓La sous-scolarisation de la population des 20 à 64 ans par rapport au reste du Québec qui se répercute au niveau du type d'emplois disponibles dans la MRC et affecte le revenu moyen.

✓La diversification de l'économie et du recrutement d'entreprises oeuvrant dans les domaines où un niveau de scolarité est plus élevé, est requise mais s'avère très difficile dans un contexte où il y a peu de main-d'œuvre qualifiée de disponible.

✓La poursuite des études à l'extérieur constitue l'une des principales causes d'exode des jeunes.

#### **Enjeux :**

✓**Mettre l'expertise professionnelle au service de l'élève**

✓**Mobiliser tous les acteurs en faveur de la réussite**

✓**Valoriser l'éducation et assurer la réussite pour tous**

✓**Améliorer la productivité, la modernisation des entreprises et la spécialisation des emplois sont des impératifs de la mondialisation et de la nouvelle économie.**

✓**Diversifier l'économie locale pour accroître le niveau de vie de la population en offrant des emplois plus qualifiés.**

✓**Augmenter le niveau de scolarité et le développement des compétences de la population active.**

✓**Créer des opportunités pour les jeunes scolarisés afin de les encourager à poursuivre leurs études.**

---

<sup>4</sup> Source : Commission scolaire des Hauts-Cantons, basé sur un document de la direction de la recherche, des statistiques et des indicateurs, MEQ, services éducatifs, octobre 2006.

## Équité

✓Le revenu moyen des femmes par rapport à celui des hommes s'est amélioré entre 1995 et 2000. Même s'il y a eu une amélioration l'écart est moindre dans la MRC qu'en Estrie et qu'au Québec, il se situe à près de 30%.

✓Le revenu d'emploi moyen des travailleurs de 45-54 ans a décliné entre 2002 et 2004 tandis que celui des 25-34 et des 55-64 ans a augmenté au cours de cette même période.

✓Pourcentage élevé d'hommes et de femmes de 65 ans et plus qui bénéficient du supplément de revenu.

### Enjeu :

✓**Améliorer le revenu des femmes.**

## Famille

✓Une politique familiale innovante, une des premières MRC du Québec à se doter d'une telle politique. « Penser et agir famille », c'est un cadre de référence qui a pour but d'améliorer, de façon continue, le mieux-être des familles dans chacune des municipalités et dans la MRC en général.

✓*État matrimonial* : 48,75 % des personnes de 18 ans et plus sont mariées dans la MRC. (lien avec la qualité de vie, influence sur le revenu moyen, la santé physique et psychologique).

### Enjeu :

✓**Améliorer de façon continue le mieux être des familles et leur épanouissement dans chacune des municipalités.**

## Langue parlée

✓37 % de la population déclare être capable de soutenir une conversation dans les deux langues officielles.

## Dimension économie

### Tissu économique

- ✓ Industrie manufacturière très présente sur le territoire mais peu diversifiée et peu développée au niveau technologique.
- ✓ La MRC est dépendante des grands employeurs (9 entreprises comptent 75% des emplois).
- ✓ La structure industrielle est constituée majoritairement de petites entreprises manufacturières - principalement à propriétaire unique.
- ✓ En 2005, perte nette d'emplois industriels pour une troisième année consécutive, passant de 4 678 emplois en 2002 à 3 900 emplois en 2005.
- ✓ Difficulté de recrutement de main-d'œuvre qualifiée (spécialisée, semi-spécialisée, technique et professionnelle) qui s'accroît.
- ✓ La force du dollar canadien et la concurrence asiatique forcent les entreprises à cibler les marchés de niches ou à petits volumes.
- ✓ Risque de délocalisation possible de quelques grandes entreprises.
- ✓ La masse critique d'entreprises dans le secteur agroalimentaire offre un potentiel de développement surtout en ce qui concerne la production biologique.

#### Enjeux :

- ✓ **Susciter l'émergence de nouvelles entreprises et une diversification de l'économie locale**
- ✓ **Encourager l'amélioration de la productivité et de l'innovation**
- ✓ **Amener les décideurs à investir dans le réseautage et les projets de collaboration**
- ✓ **Développer une offre de biens et de services à valeur ajoutée**
- ✓ **Investir dans la Recherche et le Développement (R&D)**
- ✓ **Favoriser un changement de culture chez les entrepreneurs**
- « Le malheur, c'est pour les autres » (Marcon-DDM)
- ✓ **Valoriser les métiers traditionnels auprès des jeunes (bois, textile, etc.)**

### Agriculture et forêt

- ✓ De plus en plus de grands producteurs agricoles - Les quotas montent et le nombre de fermes diminue, quoique cette diminution soit moins marquée qu'au Québec.
- ✓ 70 % des revenus agricoles dans les productions animales (lait et bovin de boucherie).
- ✓ Le nombre de fermes est en croissance dans toutes les productions sauf la production laitière de façon significative. (AGÉCO).
- ✓ Faible diminution de la production laitière et bovine au profit de la production porcine.
- ✓ Augmentation des superficies de cultures végétales entre 1991 et 2001. Fortes augmentations du soya et du maïs.

- ✓ Augmentation du nombre de déclarants dans les céréales et protéagineux, dans le fourrage pour vente et l'horticulture ornementale.
- ✓ À l'exception du secteur de l'acériculture, Coaticook est la MRC en tête de liste au chapitre du nombre d'entreprises certifiées bio dans tous les secteurs de production en Estrie, qui, elle, connaît une croissance deux fois plus rapide que l'ensemble du Québec.
- ✓ Les transactions intra-familiales sont apparues dominantes dans le commerce foncier agricole de la MRC.<sup>5</sup>
- ✓ De plus en plus de grands producteurs forestiers.

#### **Enjeux :**

##### **✓ Agriculture :**

- **protéger la ferme familiale et faciliter la relève**
  - **diversifier la production agricole et agroalimentaire (susciter l'émergence de nouvelles exploitations et le développement des entreprises existantes)**
  - **soutenir la mise en marché des produits**
  - **soutenir et encourager l'industrie de transformation agroalimentaire**
- ✓ Mettre en valeur le potentiel forestier.**

#### **Commerce**

- ✓ Quoique réalisée il y a quelques années, Centre-ville de Coaticook comme pôle commercial : 75 % des répondants au sondage réalisé par Rues Principales Coaticook estime que le choix et la disponibilité sont plus grands à l'extérieur.
- ✓ Points forts : sécurité, propreté et service à la clientèle
- ✓ Point Faible : la gamme des commerces

#### **Enjeux :**

- ✓ **Maintenir et augmenter la présence de commerces et de services sur le territoire**
- ✓ **Augmenter la population de la MRC de Coaticook afin de soutenir la demande**
- ✓ **Favoriser l'achat local**
- ✓ **Établir une politique commerciale municipale pour soutenir le secteur.**

#### **Relève**

- ✓ Difficultés de recrutement de la main-d'œuvre qualifiée et non qualifiée.
- ✓ Relève agricole : en 2004, 123 entreprises qui ont prévu une relève, soit 23 %. La relève féminine est en constante augmentation depuis 1993.

---

<sup>5</sup> Source : Groupe AGÉCO.

✓ Environ 80 % de la relève agricole a moins de 30 ans et près des deux tiers ont moins de 25 ans. En majorité (53%) en 2004, des membres de la relève sont titulaires d'un diplôme d'études secondaires, 25 % d'entre eux ont un diplôme d'études collégiales et 10 %, un baccalauréat.

#### **Enjeu :**

✓ **Assurer la relève, particulièrement dans les secteurs agricole, du bois et du textile.**

#### **Emploi**

✓ Plus de la moitié des emplois de la MRC sont dans les secteurs primaires (16 %) et secondaire (36 %), le secteur tertiaire est sous représenté.

✓ En 2001, forte proportion d'emplois occupés par des travailleurs de l'extérieur de la MRC. (solde positif de 820 emplois en 2001). De plus, environ 2 travailleurs sur 5 résident dans la municipalité où ils travaillent. En 2001, 70 % travaille dans la MRC de Coaticook, 23 % à l'extérieur de la MRC, et sans lieu de travail habituel : 7 %. Ce qui est supérieur à la tendance provinciale.

✓ Les plus gros employeurs de la MRC sont Waterville TG : environ 1100 en 2005 à Waterville et 396 à Coaticook; le Groupe Cabico avec 550; et le CSSS comptait 266 employés en 2006.

✓ Secteur socio-communautaire : 13,9 % des emplois du secteur « autres services » pour la MRC de Coaticook (2005).

✓ En 2001 pour la population de 25 ans et plus : taux d'activité : 68,52 %, taux d'emploi : 66,13 % et taux de chômage : 3,4 %.

#### **Enjeux :**

✓ **Améliorer l'accès à une main-d'œuvre qualifiée provenant majoritairement de la MRC**  
✓ **Offrir des formations de perfectionnement adaptées aux procédés de fabrication tant au plan technique qu'en matière de première ligne de gestion.**

#### **Revenu**

✓ Les revenus moyens sont faibles en raison de l'importance des emplois dans les secteurs traditionnels. Sous représentation des emplois dans le secteur des services (moteurs, publics et aux ménages).

✓ Néanmoins, les revenus familiaux se rapprochent des moyennes estrienne et québécoise en raison du fait que la plupart du temps, les deux conjoints travaillent.

✓ Taux élevé de travailleurs autonomes

- ✓ Faible taux de prestataires d'assistance emploi et d'assurance emploi et diminutions marquées entre 2004 et 2005.
- ✓ Revenu d'emploi moyen des travailleurs de 25-64 ans (2004) 29 622 \$<sup>6</sup>
- ✓ Revenu personnel par habitant (2005) est de 25 023 \$
- ✓ La MRC n'a pas opéré le transfert de ses activités vers la nouvelle économie ce qui se traduit par un impact majeur sur le niveau des salaires.
- ✓ Mesures pour la conciliation famille-travail (politique familiale).
- ✓ Répartition des revenus : on compte en moyenne annuelle de moins de 1000 prestataires de la sécurité du revenu, représentant 4,26 % des prestataires de l'Estrie.
- ✓ Accès à des emplois ne nécessitant pas d'études post-secondaires, maintient les travailleurs à des taux salariaux approchant le seuil de faible revenu. Pourtant l'indice de pauvreté est le même que le taux d'emploi, ce qui vient faussé la perception d'un niveau de vie élevé dans la MRC.
- ✓ Accompagnement pour le reclassement des personnes suite aux pertes d'emploi (comités de reclassement).

#### **Enjeux :**

- ✓ **Augmenter la masse salariale des résidents : Attirer des emplois de services publics et moteurs et augmenter la capacité d'accueil des employés bien rémunérés.**
- ✓ **Développer des mesures pour la conciliation famille-travail.**

#### **Richesse collective**

- ✓ Les résidents de la MRC disposent d'une valeur foncière élevée (3<sup>e</sup> en Estrie – cette valeur élevée est notamment attribuable à l'augmentation de la valeur des résidences, particulièrement aux abords des lacs – effets baby boomers ainsi qu'à la valeur des fermes).
- ✓ Les résidents sont les moins taxés de l'Estrie (Marcon-DDM).

#### **Enjeu :**

- ✓ **Maintenir l'offre de logements à coût abordable.**

#### **Investissements**

- ✓ Investissements privés 2004-2005 et prévisions 2006, relativement stables autour de 16-17 millions \$ (Rapport annuel 2005 – CLD).
- ✓ Investissements importants dans le secteur de la construction résidentielle entre 1999 et 2005.
- ✓ Diminution des investissements dans le secteur agricole.

<sup>6</sup> Source : Institut de la statistique du Québec, janvier 2007.

**Enjeu :**

✓ **Assurer l'intégration harmonieuse des nouveaux développements résidentiels.**

**Promotion économique**

✓ Pour le tourisme, la MRC est davantage une destination d'excursionnistes qu'une destination touristique.

✓ Offre touristique s'est beaucoup structurée au cours des dernières années par la création de comités de bénévoles et la prise en charge par les municipalités pour l'organisation et l'animation d'activités et d'évènements. (portrait populationnel).

**Enjeu :**

✓ **Assurer la promotion et le développement touristique.**

**Qualité des emplois**

✓ Le secteur socio-communautaire génère des emplois précaires, 35 % ont un salaire de moins de 10 000\$, et ce, même si 43 % des employés possèdent un diplôme d'étude post-secondaire. Emplois occupés par des femmes dans une proportion de 79 %.<sup>7</sup>

✓ Bonne adéquation entre le type d'emploi disponible et le niveau de scolarité de la population. (PALÉE).

**Enjeu :**

✓ **Améliorer les conditions de travail par exemple en mettant davantage de mesures de conciliation travail/famille.**

**Entrepreneurship**

✓ Tradition bien ancrée

**Enjeu :**

✓ **Promouvoir l'entrepreneurship dans un contexte où la relève d'entreprises est de plus en plus difficile à trouver.**

---

<sup>7</sup> Source : Portrait populationnel CSSS, 2006.

## À documenter ultérieurement

- *Dimension économie* : innovations sociales et technologiques, qualité des emplois pour l'ensemble des secteurs.

## Dimension gouvernance

### Niveau politique

- ✓ Le schéma d'aménagement révisé est en vigueur depuis 2000 et toutes les réglementations pour les municipalités y sont conformes depuis 2004. Depuis 2000, le Schéma a été modifié de façon régulière afin de s'adapter à la réalité du milieu; il constitue un document vivant dont la troisième génération, amorcée par l'exercice de vision stratégique, incorporera la dimension développement du territoire
- ✓ Lors de l'intégration de Waterville au schéma d'aménagement, les autorités de Waterville souhaitent que celle-ci y soit reconnue comme la porte d'entrée de la MRC.
- ✓ La MRC est perçue comme un fournisseur par les municipalités et gère plusieurs services : abattage d'arbres, supervision des travaux de cours d'eau, collecte sélective. Les préoccupations environnementales prennent de plus en plus d'importance tant au niveau du cadre législatif qu'à celui des attentes de la population et des visiteurs.

### Enjeux :

- ✓ **Trouver un équilibre entre les usages urbains (commerce, industrie, etc.) et les usages ruraux (agriculture, foresterie, agrotourisme)**
- ✓ **Impliquer l'ensemble des élus aux activités de la MRC et des organismes du milieu**
- ✓ **Intégrer les trois politiques de la MRC au prochain schéma d'aménagement (culturelle, familiale, loisirs)**
- ✓ **Trouver des solutions afin de soutenir les municipalités locales, élus et employés, face à leurs responsabilités toujours grandissantes**
- ✓ **Se doter d'une vision commune**
- ✓ **Être innovateur lors de l'élaboration du Schéma d'aménagement et de développement**
- ✓ **Définir de nouveaux axes de développement.**

### Sentiments d'appartenance et cohésion sociale

- ✓ Fragilisation du sentiment d'appartenance régionale dans les habitudes de consommation des citoyens
- ✓ les organismes communautaires reposent sur l'apport des bénévoles et la participation sociale : 1059 bénévoles dans un ratio de 62 % de femmes et 38 % d'hommes.

### **Enjeux :**

- ✓ **Développer le sentiment de fierté en s'appuyant sur le fort sentiment d'appartenance**
- ✓ **Obtenir une plus grande reconnaissance des organismes communautaires dans le milieu et diminuer leur vulnérabilité (un manque de ressources financières adéquates et récurrentes).**

### **Concertation**

- ✓ Existence de la Table d'action communautaire qui regroupe des organismes communautaires, entreprises d'économie sociale, associations volontaires. 81,8 % des organismes participent à des activités de concertation à l'échelle de la MRC.<sup>8</sup>
- ✓ Présence de plusieurs tables sectorielles ; culture, tourisme, agriculture, toutes orientées vers l'amélioration de la qualité de vie.
- ✓ Sous l'animation des services de santé et services sociaux, plusieurs tables de concertation se préoccupent des différentes problématiques : table 0-5 ans, table 6-21 ans(intersectorielle), table PÉDO (pédopsychiatrie), table santé mentale (intersectorielle) table personnes âgées (intersectorielle).
- ✓ Concertation qui varie d'un secteur à l'autre.
- ✓ Les démarches de planification stratégique du territoire sont coordonnées par la MRC, le CLD et la SADC depuis 1987.
- ✓ Regroupement des intervenants dans le secteur touristique (www.produitsdelaferm.com, circuit ornithologique, Table de concertation culturelle)
- ✓ avec la mise en place du projet clinique du CSSS, révision de l'offre de service en collaboration avec tous leurs partenaires sectoriels et intersectoriels, et ce, dans le respect de leur culture tout en s'appuyant sur des réalisations et des collaborations déjà actualisées.

### **Enjeux :**

- ✓ **Maintenir la tradition de concertation dans la région**
- ✓ **Créer des complicités et favoriser des alliances entre plusieurs acteurs pour sensibiliser, informer et animer le milieu régional.**
- ✓ **Développer la concertation entre les intervenants des secteurs culturels à l'échelle régionale de même qu'avec les intervenants dans les domaines du loisir, de la famille, de l'éducation, du développement économique et récréotouristique. <sup>9</sup>**

### **À documenter ultérieurement**

- *Gouvernance* : responsabilité sociale des entreprises, empreinte écologique des citoyens et des entreprises, sensibilité des acteurs face au développement durable, la dynamique du conseil municipal reliée à la prise de décision, la logique des acteurs du territoire.

<sup>8</sup> Source : Portrait socio-économique, secteur socio-communautaire, février 2006.

<sup>9</sup> Source : Politique de développement culturel et politique de développement en loisir et plan d'action.

## Annexe 3 - Axes et enjeux Plans d'action -Diagnostic- Politiques-

### Politique régionale familiale (MRC de Coaticook) – plan d'action :

Axes d'intervention :

**L'urbanisme, la mise en valeur du territoire et de l'environnement** : favoriser la création et le maintien d'un environnement propice à la tenue d'activités familiales et à la vie familiale.

**L'habitation** : se préoccuper de l'accès à l'habitation qui répond aux diversités des structures familiales et aux changements des modes de vie.

**La culture, les loisirs, les sports et le plein air** : contribuer à l'épanouissement des familles en leur assurant l'accès à des activités culturelles, de sports, de loisirs et de plein air.

**La santé et sécurité des biens et des personnes** : accroître la protection des familles, de leurs droits et de leurs biens et leur santé en général, afin que chacun de ses membres puisse s'épanouir selon leurs choix.

**Les transports** : maintenir la qualité et assurer la diversité des réseaux et des services de transports afin de répondre aux besoins spécifiques des familles.

**Le soutien aux organismes communautaires et familiaux et aux services de garde à l'enfance** : établir une plus grande concertation avec les organismes communautaires.

**L'administration** : situer la famille au cœur des préoccupations municipales.

**L'information et la promotion** : inclure la composante familiale dans toute stratégie de communication des municipalités régionales et locales, de façon continue et conviviale afin de développer le sentiment d'appartenance au milieu et la fierté.

### **Plan d'action « Politique de développement culturel » - MRC de Coaticook**

**Enjeux :**

- plusieurs intervenants peuvent et doivent être mis à contribution pour développer une stratégie de communication concertée. Cette stratégie doit notamment permettre à la MRC de développer à l'échelle régionale le support en communications.
- favoriser et soutenir des activités d'éveil aux arts de la scène pour la population, notamment vis-à-vis des pratiques professionnelles.
- favoriser une approche plus globale pour réaliser des études, compiler et compléter des inventaires, établir des priorités.
- créer des complicités et favoriser des alliances entre plusieurs acteurs pour sensibiliser, informer et animer le milieu régional.
- concertation des intervenants des secteurs culturels à l'échelle régionale de même qu'avec d'autres intervenants dans les domaines du loisir, de la famille, de l'éducation, du développement économique et récréotouristique.

## **Plan stratégique de développement de l'offre touristique 2007-2011 MRC de Coaticook (Étude de BDSF) :**

### **Enjeux :**

- accélération du développement et de la structuration de l'offre en agrotourisme
- mise en place de la route touristique « le chemin des Cantons »
- soutien au développement d'une offre d'hébergement, distinctive et de qualité, adapté aux besoins des clientèles touristiques
- consolidation de l'offre en termes d'activités de plein air.

### **Orientations stratégiques**

#### *Orientation générale :*

- soutenir le développement et la promotion touristique par la protection du patrimoine naturel et bâti

#### *Orientations spécifiques :*

- intensifier le développement et la structuration de l'offre en agrotourisme
- soutenir la mise en œuvre de la route touristique Le Chemin des Cantons
- bonifier l'offre en termes d'activités de plein air
- soutenir le développement d'une offre d'hébergement distinctif et de qualité adaptée aux besoins des clientèles touristiques
- bonifier les éléments structurants de l'industrie touristique

### **LES ENJEUX DU DÉVELOPPEMENT RURAL : LES ASSISES DE NOTRE VITALITÉ (SELON LE PALÉE)**

**Assurer la qualité de vie des collectivités rurales et renforcer le pouvoir d'attraction par :** le maintien et l'amélioration des services locaux et la promotion du cadre de vie et l'accroissement du sentiment d'appartenance.

**Stimuler et soutenir le développement durable et la prospérité des collectivités rurales par :** la diversification de l'économie, le développement des compétences et l'innovation.

**Soutenir l'engagement des citoyens au développement de leur communauté par :** la participation de la population.

### **Plan d'action local pour l'économie et l'emploi (PALÉE) (CLD)**

**Axe 1 : Bâtir un avenir prospère** (développer l'économie et l'emploi/ maximiser le potentiel de notre capital humain).

**Axe 2 : Soutenir et renforcer les actions sectorielles** (assurer le développement du secteur industriel et l'outiller à faire face aux défis de la mondialisation/ assurer le développement du secteur commercial et contribuer à enrayer les fuites commerciales/ assurer la promotion et le développement touristique/ assurer le développement agricole et agroalimentaire).

**Axe 3 : Développer une identité et une culture régionale** (promouvoir la MRC de Coaticook en tant que milieu de vie, milieu de travail et place d'affaires / exploiter le secteur agroalimentaire comme partie intégrale de notre identité et notre

développement régional/ favoriser le sentiment d'appartenance et de fierté de la population/ favoriser la concertation entre les organismes et agir comme catalyseur d'initiatives structurantes).

### **Diagnostic sur le développement manufacturier dans la MRC de Coaticook ( MARCON-DDM)**

#### **Constats d'ordre général**

Selon les indices de marché et de revenu, la population de la MRC subit les effets du développement de sa ville centre, Sherbrooke. Plus grande sera sa revitalisation, **plus grande sera la compétition sur le plan de l'emploi.**

Le vieillissement de la population atteint de façon égale l'Estrie et la MRC de Coaticook, et les jeunes s'exilent vers les plus grands centres. **La pénurie de la main-d'œuvre risque de devenir alarmante, surtout avec la prochaine mise à la retraite de la cohorte des babys boomers.**

En moyenne, les travailleurs du territoire sont moins scolarisés que ceux de l'ensemble du Québec, et l'accès à de nouveaux employés qualifiés est de plus en plus difficile. **Cette situation risque de complexifier le développement de la région.**

La MRC est encore trop dépendante des grands employeurs, ce qui est un risque majeur. Le petit nombre d'entreprises de taille intermédiaire ne peut assurer la pérennité de l'emploi manufacturier dans l'éventualité de chocs (fermetures des plus grandes usines). **Il est certain que la mondialisation va continuer d'obliger les grands employeurs de la région à rationaliser leurs effectifs. La région n'a aucune influence sur les décisions prises. Il devient donc impératif de mettre en place des solutions pour accélérer la consolidation et le développement de PME et TPE.**

La MRC dispose d'un bon mixte des critères classiques de localisation des activités manufacturières. Toutefois, ces critères doivent graduellement faire place à ceux plus sophistiqués de la nouvelle économie.

Le poids des emplois dans le secteur manufacturier est relativement trop élevé par rapport à l'Estrie et au Québec. **Même si tous les économistes s'entendent pour dire que la solution face à la mondialisation est de devenir une économie de services, un tel virage ne peut qu'être entrepris dans la région à moyen et long terme (dix ans). Il faut composer avec les employeurs actuels, et les aider à développer une production à valeur ajoutée élevée.**

Étant donné l'importance du commerce extérieur pour l'économie canadienne, le Canada (et le Québec) sera toujours assujéti aux fluctuations des monnaies étrangères. En l'occurrence, nos liens étroits avec l'économie américaine rendront les firmes canadiennes dépendantes des malaises de cette économie. La faiblesse du solde des paiements des États-Unis renforce le dollar canadien, ce qui se répercute sur les avantages compétitifs, les biens et services canadiens devenant plus onéreux. **Les**

**PME et les TPE de la région ne peuvent réussir que difficilement sur le marché des commodités. Elles doivent alors cibler les marchés de niches ou à petits volumes.**

Le Québec bénéficie d'un bon éventail d'avantages compétitifs par rapport à son commerce international. Les entreprises disposent d'opportunités pour restructurer leurs produits et mieux desservir les clientèles actuelles et potentielles. **Ces avantages se trouvent aussi dans la région, car nombre d'entreprises offrent des produits à valeur ajoutée qui peuvent trouver une place sur les marchés de niches.**

**Hormis le secteur agroalimentaire où une grappe industrielle est à se développer, la région de Coaticook est principalement caractérisée par un éclatement des types de manufacturiers.** Seul le secteur agroalimentaire, plus spécifiquement le sous-secteur « BIO », offre la possibilité de mettre en place une stratégie de développement sectoriel permettant d'espérer, par attraction, de créer de nouvelles entreprises atteignant à long terme une masse critique qui pourrait être significative et positionner la région comme un pôle moteur.

#### **Les enjeux et défis de la base manufacturière et des entreprises<sup>10</sup>**

- Diversifier la structure manufacturière qui est concentrée dans des secteurs économiques fragiles ;
- Passer d'une gestion artisanale à une gestion structurée ;
- Créer une synergie entre les entreprises et les universités ou centres de recherche, une condition indispensable au développement de produits de haute technologie ;
- Pallier le problème structurel observé au niveau des ressources humaines de gestion et techniques tant pour l'attraction que pour la rétention de la main-d'œuvre ;
- Renforcer l'accès au capital pour les projets de développement des entreprises ;
- Modifier la culture entrepreneuriale et atténuer le sentiment de complaisance ;
- Accroître l'usage des approches basées sur l'innovation et identifier des grappes émergentes ;
- Connaître et cibler des marchés de niches porteurs en offrant des produits à valeur ajoutée tout en maintenant la rentabilité de l'entreprise ;
- Accentuer la réduction des délais de livraison ;
- Dans le cas des entreprises en agroalimentaire, s'approvisionner en produits BIO en tout temps.

#### **Plan d'action – SADC ( inclus dans le rapport d'activités – AGA 2006)**

##### **Cibles et objectifs généraux :**

- Développement local (faciliter l'installation d'un climat social favorisant le développement de la collectivité).
- Rétention des jeunes (réaliser des actions visant à stabiliser la population de jeunes à l'intérieur de notre territoire)

---

<sup>10</sup> Source : MARCON-DDM, Sommaire exécutif, janvier 2007.

- technologies de l'information et de la communication (TIC) (permettre aux entreprises, aux organismes et à la population de la région de s'approprier les TIC).
- Positionnement (assurer la reconnaissance et la visibilité de la SADC).
- Développement des affaires (favoriser l'entrepreneuriat et le développement du potentiel entrepreneurial, augmenter la performance des fonds d'investissement).
- Connaissances (accroître le niveau de connaissance).

### **Piste de diversification dans le domaine agricole (Groupe AGÉCO)**

Pour que la MRC conserve une position de tête dans le domaine agricole au Québec, elle doit miser sur ses forces, notamment sa proximité avec le marché américain et le dynamisme de son industrie laitière.

#### ***Proximité géographique, culturelle et économique avec le marché américain.***

La MRC de Coaticook possède une masse critique sur le plan de la production et de la transformation laitière. Il semble donc opportun de bâtir à partir de cette filière et d'exploiter l'expertise en place et les infrastructures disponibles. Développement de la production biologique ; jumelage de la production de chèvre laitière, exportation de fromages fins vers les États-Unis.

*Développer une vision filière* qui implique de rattacher les producteurs à une chaîne de production – transformation – commercialisation par des stratégies de partenariats.

*La relève agricole* : sensibilisation de l'impact des formes juridiques au moment du transfert ; encourager les familles à utiliser les ressources disponibles pour encadrer le transfert de l'entreprise et l'établissement de la relève/ sensibiliser davantage tous les acteurs impliqués dans un transfert (parents, monde financier, etc.).

*L'environnement* (grand enjeu).

### **Portrait populationnel – Centre de santé et des services sociaux de la MRC de Coaticook**

Élaboré en vue de l'implantation du projet clinique du CSSS, le portrait populationnel se veut un outil permettant la réflexion concertée à partir d'un portrait global du territoire. Il met également l'accent sur les objectifs de santé à atteindre en fonction des cibles suivantes :

- Travailler à la réduction de la sédentarité afin d'aider à réduire les risques de maladies cardiovasculaires, l'obésité et la prévalence du diabète surtout chez les personnes de 20 et plus.
- D'ici 2007 : réduire l'incidence annuelle des infections invasives à pneumocoque dans les groupes d'adultes admissibles à la vaccination.
- D'ici 2012 :

- augmenter la proportion de personnes de tous âges en bonne santé mentale.
- réduire les problèmes liés à la consommation d'alcool
- réduire la proportion des personnes de 15 ans et plus qui font usage du tabac à 18 % (probablement déjà atteint chez les jeunes du secondaire).
- réduire l'exposition à la fumée de tabac dans l'environnement.
- réduire la mortalité par cancer du sein chez les femmes de 50 à 69 ans.
- réduire le nombre moyen de faces dentaires cariées, absentes ou obturées chez les jeunes de moins de 18 ans.
- améliorer les habitudes de vie relatives à l'hygiène buccodentaire dans tous les groupes d'âge.

### **Portrait de l'éducation - Commission scolaire des Hauts-Cantons**

Plan stratégique 2006-2010 – document de consultation

Axes :

- l'expertise professionnelle au service de l'élève
- la mobilisation de tous les acteurs et la communication
- des voies différentes dans nos organisations
- la réussite pour tous et la valorisation de l'éducation

### **Table d'action communautaire de la MRC de Coaticook**

Comme suite au portrait socio-économique du secteur sociocommunautaire (février 2006), un plan d'action est attendu à l'issue d'une journée d'appropriation des résultats de l'étude et de réflexion par les organisations participantes membres de la TAC.

### **Planification stratégique sur le développement socio-économique du territoire de la MRC de Coaticook 2002-2009, document de suivi – SADC /MRC / CLD**

#### Les priorités sectorielles

*Secteur agricole* : améliorer la gestion des ressources humaines au sein des entreprises agricoles/ favoriser de meilleures conditions de travail pour les employés agricoles.

*Secteur commerce* : améliorer les conditions de travail/ recrutement sélectif de la main-d'œuvre.

*Secteur culture* : insuffisance de ressources humaines/ éveiller la population à différentes pratiques culturelles.

*Secteur éducation – formation* : plus de 30% des élèves quittent le réseau régulier de la formation avant d'avoir obtenu au moins un D.E.P. ou un D.E.S.

*Secteur forêt* : manque de concertation entre les intervenants forestiers/ manque de main-d'œuvre et de relève qualifiée.

*Secteur industrie* : insuffisance de logements pour accueillir les nouveaux travailleurs dans la MRC/ le parc routier n'est pas adapté aux nouvelles réalités du transport.

*Secteur loisirs* : le financement des organismes et le support à l'organisation des loisirs sont insuffisants/ l'accessibilité aux infrastructures et aux activités est difficile.

*Secteur santé et services sociaux* : pénurie de main-d'œuvre professionnelle dans tous les domaines.

*Secteur sociocommunautaire* : la reconnaissance du milieu communautaire par le financement récurrent.

*Secteur tourisme* : sous-exploitation du potentiel nature/ précarité de l'accès à l'information.

*Secteur municipal, comités de relance* : enjeux : l'évolution démographique et l'occupation du territoire/ la diversification économique et la mise en valeur des ressources/ l'amélioration de la qualité de vie/ la participation et la prise en main- par le milieu/ l'adaptation des interventions gouvernementales à la réalité du monde rural dont une orientation qui est de stimuler et soutenir le développement durable et la prospérité des communautés rurales.

Enjeux régionaux et priorités :

Économie et emploi :

**La pénurie de main-d'œuvre qualifiée affecte de plus en plus de secteurs d'activité.**

Priorités : des emplois à valoriser/ une formation à adapter/ le décrochage scolaire à contrer/ une main-d'œuvre à retenir..

**La gestion des ressources humaines longtemps délaissée devient un élément vital.**

Priorités : des conditions de travail à améliorer/ des employeurs à former/ une culture de formation à développer.

**La compétitivité des entreprises est menacée dans un contexte de libéralisation des marchés.** Priorité : des secteurs d'activité à protéger.

Milieu de vie :

**Le bassin restreint de la population de la MRC a une influence directe sur l'offre de service.** Priorités : des ressources humaines insuffisantes dans les organismes/ une reconnaissance des organismes à établir/ une politique familiale à bonifier.

**Les infrastructures de la région sont sous-exploitées.** Priorités : favoriser l'utilisation des infrastructures locales/ un réseau routier et une signalisation à améliorer en fonction des nouvelles réalités (augmentation du transport de marchandises, achalandage touristique accru, main-d'œuvre de l'extérieur, etc.) / des potentiels à exploiter/ l'accueil des nouveaux arrivants et l'information touristique à assurer/ un développement durable à favoriser.

**Les services à la population doivent s'adapter aux nouvelles réalités du territoire.**

Priorités : des services adaptés aux jeunes familles à développer/ du financement récurrent à établir/ une concertation à organiser/ des services de proximité à assurer.

## **Plan de développement 2007-2012, CRÉE.**

Axes de développement :

- 1) Miser sur le développement harmonieux du territoire et du cadre de vie
- 2) Miser sur le capital humain et l'immigration comme moteur de développement
- 3) Inciter les entreprises à innover et à investir dans la technologie
- 4) Accélérer le processus d'adaptation économique de la région